

Virus dwingt kastelen en buitenplaatsen tot andere keuzes

# Ook weerbaar in tijden van corona

Rampen zijn van alle tijden. Ze treffen eenieder, ook op erfgoedgebied. Denk aan het Rampjaar 1672 en de Tweede Wereldoorlog. Vandaag de dag bezorgt de coronapandemie kastelen en buitenplaatsen hoofdbrekens. Het virus brengt verantwoorde exploitatie in gevaar. Sommige uitbaters gooien (voorgoed) het roer om.

TEKST: MEREL SPITHOVEN

Pandemie brengt Nederlands erfgoed nadrukkelijker onder de aandacht

OVERZICHT KASTEEL HEESWIJK (FOTO ALBERT SPEELMAN)



OVERZICHT KASTEEL WIJCHEN (FOTO ALBERT SPEELMAN).



INTERIEUR KASTEEL WIJCHEN (FOTO DERWIG, NKS ARCHIEF).

Bezoekers komen naar kastelen en buitenplaatsen om het landgoed te bezichtigen, voor het gebouw zelf, met of zonder rondleiding, maar ook voor tentoonstellingen, concerten, huwelijken en andere evenementen.

In tijden van COVID-19 is men logischerwijs terughoudender met uitjes. Tijdens lockdowns trekken doorgaans weinig tot geen bezoekers naar kastelen en buitenplaatsen.

Een en ander brengt menig uitbater in financiële problemen, vooral bij locaties waar publieksgeld de belangrijkste bron van inkomsten is. Denk aan de kastelen Wijchen en Heeswijk, erfoed dat extra kwetsbaar is vanwege zijn afhankelijkheid van entreegelden.

#### Faillissementen in zicht

Eigenaren van kastelen en buitenplaatsen kwamen in moeilijkheden toen allerlei evenementen moesten worden afgelast vanwege lockdowns. Sommigen kregen te maken met schadeclaims van leveranciers, vaak niet gedekt door de verzekering.

Bij andere kastelen en buitenplaatsen zijn onderhouds- en restauratiewerkzaamheden uitgesteld of geannuleerd. Simpelweg vanwege gebrek aan geld. Faillissementen komen akelig dichtbij, wat soms slechts met een (extra) lening te voorkomen valt.

Ook zijn er zorgen om de (vrijwillige) medewerkers van kastelen en buitenplaatsen. Zij kunnen hun werk veelal niet

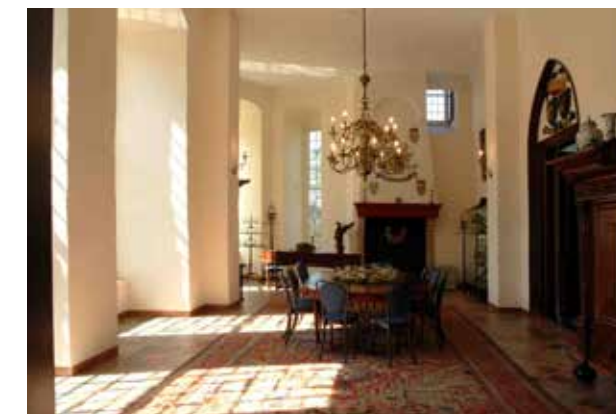
thuis doen, zoals de overheid adviseert. Bovendien wordt hun betrokkenheid en enthousiasme gemist.

#### Positieve veranderingen

Maar de crisis heeft ook positieve veranderingen gebracht. Zo is het toerisme in eigen land flink gestegen. Buitenlandse reizen zijn niet langer vanzelfsprekend. Daarmee komt Nederlands erfgoed nadrukkelijker onder de aandacht.

In het bijzonder kasteelbossen en -tuinen vallen in de smaak. We willen er immers graag tussenuit, het huis uit. Vooral nu menigeen grotendeels thuiswerkt.

Uit eten gaan, theaterbezoek en feestjes zitten er tijdens lockdowns echter meestal niet of nauwelijks in. Daardoor is wandelen voor veel mensen een nieuwe gewoonte of hobby geworden. Het opzoeken van natuurschoon van kastelen en buitenplaatsen blijkt een relatief veilige en rustgevende optie.



INTERIEUR KASTEEL HEESWIJK (FOTO DERWIG, NKS ARCHIEF).

#### Transformaties

Vanwege corona is bij publiek toegankelijke kastelen en



KASTEEL HEESWIJK MET RE-ENACTORS (FOTO NKS ARCHIEFO).

buitenplaatsen de afgelopen tijd op allerlei manieren extra hard gewerkt aan een veilige manier van openstelling. Er zijn looproutes aangelegd en aanvullende hygiënemaatregelen getroffen, zoals het inrichten van desinfectiepunten.

Ticketverkoop vindt veelal online plaats met een reserveringssysteem en een tijdsblok. Bezoekers hoeven zich dus minder zorgen te maken over drukte en kunnen een kasteel veilig beleven. Voor belangstellenden die nu liever niet naar de locatie zelf komen, zijn alternatieven bedacht, zoals online rondleidingen met

video's en vlogs, podcasts en lesmateriaal voor thuis.

#### Kasteel Wijchen

De kermis in Wijchen, verankerd in de regionale cultuur, wordt sinds jaar en dag gehouden op het marktplein ter plaatse. Vanwege COVID-19 was die locatie afgelopen

zomer echter niet geschikt. Bij wijze van alternatief is daarom de tuin van Kasteel Wijchen als kermisterrein ingericht.

Bezoekers reageerden veelal enthousiast. "Een prachtige locatie met een goede sfeer", "Er is meer ruimte dan op het

marktplein" en "Je kunt in de kasteeltuin gezellig een rondje lopen".

De meeste kermisklanten spraken hun genoegen uit over de plek in het hart van de Gelderse gemeente. Met het kasteel op de achtergrond was huns inziens sprake van een betoverend geheel. Dat was ook te danken aan de extra ruimte. Geen moment was het te druk. De kermis was bovendien zo opgesteld dat je een rondje loopt. Veiliger en leuker, vonden velen.

De Wijchense kermis in de kasteeltuin heeft tot andere inzichten geleid. Bezoekers zien de locatie graag als het begin van een nieuwe traditie. Of dat ook daadwerkelijk gaat gebeuren, moet blijken uit de evaluatie van het evenement.

Voor het erfgoed zelf was het naast de extra inkomsten hoe dan ook een mooie manier om meer aandacht te krijgen.

#### Kasteel Heeswijk

Kasteel Heeswijk vlakbij Den Bosch was vijf maanden gesloten. Een ware ramp voor het topmonument dat voor zijn exploitatie sterk afhankelijk is van publieksinkomsten.

Directeur Luc Eekhout luidde dan ook al snel de noodklok. Gelukkig kreeg het kasteel steun van het Mondriaan Fonds. Met daarnaast een lening is het voortbestaan voorlopig gegarandeerd. Temeer omdat mogelijk ook de provincie Noord-Brabant nog bijdraagt. Het kasteel is inmiddels volledig aangepast aan de corona-



KERMIS IN DE TUIN VAN KASTEEL WIJCHEN.

maatregelen. Voor entree is een toegangsbewijs verplicht, in de kasteelpoort staat een desinfectiepaal, er is een vaste looproute uitgezet en medewerkers hebben een audiotour voor op de telefoon ontwikkeld. Daarnaast wordt op de website van het kasteel geadviseerd online te reserveren ter bevordering van een goede doorstroom.

Kasteel Heeswijk hanteert tijdsloten en er zijn minder bezoekers dan normaal welkom: maximaal dertig per half uur. Directeur Eekhout ziet daar ook de voordelen van. "Het is een

doorstroom. Met succes worden nu vaker kleinere, meerdaagse evenementen gehouden in plaats van een grote manifestatie op één dag. De bezoekersaantallen per maand stijgen waardoor het kasteel weer richting een financieel gezonde huishouding koerst.

#### Nieuwe inzichten en initiatieven

De coronacrisis heeft kastelen en buitenplaatsen veel negatiefs gebracht, maar het is belangrijk oog te houden voor de positieve gevolgen.

Voornoemde voorbeelden tonen immers aan dat de pandemie ook heilzame nieuwe inzichten en initiatieven oplevert. Zo is een ramp een ramp, maar laten kastelen en buitenplaatsen zien zelfs in barre omstandigheden weerbaar te kunnen zijn.



KERMIS IN DE TUIN VAN KASTEEL WIJCHEN.

## Ontdek kastelen en buitenplaatsen online

Bekijk online rondleidingen: [museumtv.nl](https://www.museumtv.nl)  
 Beluister podcasts: [www.beeldspeker.nl](https://www.beeldspeker.nl)  
 Gebruik het lesmateriaal van het Muiderslot in het thema van het kasteel: [muiderslot.nl/online-open-met-slotopslot](https://www.muiderslot.nl/online-open-met-slotopslot)

stuk minder druk waardoor belangstellenden beter kunnen genieten van het erfgoed. Zo komt het monument (nog) meer tot zijn recht". De bedrijfsvoering is volgens Eekhout op het ogenblik extra gericht op het vasthouden van een constante bezoekers-

Dit artikel is geschreven in het kader van het Dag van het Kasteel 2022 met als thema: een ramp is van alle tijden. Meer verhalen staan op [www.dagvanhetkasteel.nl](https://www.dagvanhetkasteel.nl)

Bronnen: [www.bd.nl](https://www.bd.nl), [www.gelderlander.nl](https://www.gelderlander.nl) en [www.skbl.nl](https://www.skbl.nl).